



## orbiz digiTrade B2B

orbiz digiTrade B2B ist ein Softwarepaket zum Aufbau von datenbankgestützten Vertriebsplattformen im Geschäftskundenbereich (B2B). Auf Basis von Standard-Internettechnologien kann es sowohl im Internet als auch im Intra- oder Extranet betrieben werden.

Vorgefertigte Standardmodule für unterschiedliche Aufgabenbereiche lassen sich beliebig kombinieren, um individuelle Geschäftsmodelle abzubilden.

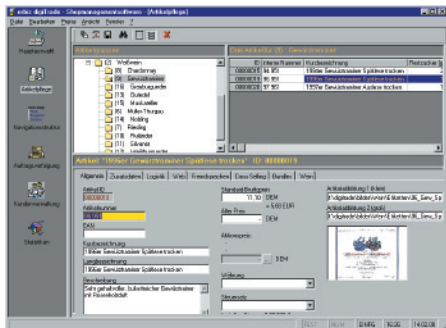
Mit orbiz digiTrade B2B erhalten Sie alle Funktionalitäten, die Sie zum Aufbau einer erfolgreichen Vertriebsplattform benötigen.

### Shopmanagement

Die Verwaltung eines Shops erfolgt über eine windowsbasierte Shopmanagementsoftware. Auf diese Weise ist auch eine effiziente Bearbeitung von großen Datenmengen gewährleistet. Alternativ steht eine plattformunabhängige Shopmanagementsoftware über Web-Browser (HTML) zur Verfügung.

### Produktdatenbank

Die Datenbank von orbiz digiTrade ist speziell auf die Anforderungen von heterogenen Sortimenten und großen Produktmengen optimiert. Neben den Produktstammdaten können beliebig viele warengruppenspezifische Zusatzfelder definiert und erfasst werden.



### Elektronischer Produktkatalog

Die Erstellung eines Produktkataloges erfolgt über Zuordnung von Produkten zu Katalogseiten (Kategorien). Diese Zuordnung kann bei Datenimporten aus einer Warenwirtschaft auch automatisiert erfolgen. Eine Mehrfachzuordnung eines Produkts zu unterschiedlichen Katalogseiten ist möglich, ebenso eine zeitlich abhängige Platzierung eines Produkts auf einer Katalogseite (z.B. wenn ein Produkt nur in einem bestimmten Zeitraum auf einer Angebotsseite erscheinen soll). Hinsichtlich der optischen Gestaltung und der hierarchischen Strukturierung eines Katalogs gibt es keine Restriktionen.

### Volltextsuche und strukturierte Suche

Die in orbiz digiTrade enthaltene datenbankgestützte Suchmaschine erlaubt neben einer Volltextsuche auch eine gezielte Suche auf bestimmten Produktmerkmalen. Sowohl Suchfelder als auch Sortierkriterien sind frei definierbar.

### Varianten

Unterschiedliche Ausprägungen eines Produkts werden hierarchisch abgebildet. Im elektronischen Produktkatalog kann sowohl eine Darstellung aller möglichen Produktvarianten als auch eine sukzessive Auswahl der Produktvariante erfolgen.

### Cross-/Up-/Alternative-Selling

Zu jedem Produkt lassen sich beliebig viele Verweise auf andere Ergänzungsprodukte oder Alternativprodukte festlegen. Diese Verknüpfungen können sowohl innerhalb des elektronischen Produktkatalogs als auch im Warenkorb angezeigt werden.

### Bundling

Mehrere Produkte lassen sich zu einem übergeordneten, eigenständigen Produkt zusammenfassen. Im elektronischen Produktkatalog können die einzelnen Bestandteile des Bundles angezeigt werden.

### Stücklisten

Über Stücklisten lassen sich verschiedene Produkte und andere Stücklisten in jeweils definierten Mengen zusammenfassen. Auf diese Weise wird der Bestellprozess für Kunden effizienter und einfacher, was auch zu einer Reduzierung fehlerhafter (unvollständiger) Bestellungen führt.

Insbesondere auch im Bereich von Ersatzteilbestellungen wird der Kunde durch eine detaillierte Beschreibung Ihrer Produkte sinnvoll unterstützt.

### Mehrsprachigkeit

Über die Shopmanagementsoftware lassen sich beliebig viele Zusatzsprachen einrichten. Bei der Produktdatenerfassung wird dann zwischen sprachabhängigen und allgemeingültigen Merkmalen unterschieden.

### Fremdwährungen

Neben der Definition mehrerer Basiswährungen können auch Fremdwährungen mit Umrechnungsfaktoren hinterlegt werden. Diese sorgen dann innerhalb des elektronischen Produktkatalogs für eine automatische Umrechnung der Preise.

### Systemvoraussetzungen

#### Serverplattform

- Sun Solaris, HP-UX, Linux, Windows NT / 2000
- Webserver mit Java-Servletsupport
- Hauptspeicher: mind. 256 MB

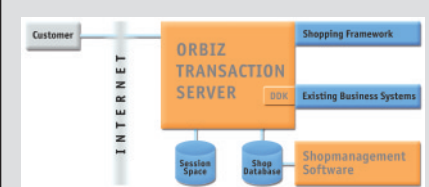
#### Datenbank

- Oracle, DB2, MS-SQL-Server, MySQL, Adabas, andere auf Anfrage

#### Shopmanagement

- Windows 98 / ME / NT 4 / 2000
- Hauptspeicher: mind. 128 MB

### orbiz Transaction Server



Als technologische Basisplattform kommt der orbiz Transaction Server zum Einsatz, welcher über folgende Merkmale verfügt:

- Mandantenfähigkeit  
Betrieb mehrerer Shops auf einer Serverplattform (Multi-Shop).
- mehrstufiges Caching  
Caching von Datenbankabfragen und Internetseiten.
- Database-Connection-Pooling  
Beschleunigung von Datenbankabfragen durch zentrale Verwaltung von Datenbankverbindungen.
- Sessionmanagement  
Benutzeridentifikation ohne den Einsatz von Cookies mit frei wählbarer Gültigkeitsdauer von Benutzersessions.
- OSL - orbiz Scripting Language  
flexible Templatesprache für dynamische Internetseiten.  
Diese enthält folgende Merkmale:
  - Bedingungen
  - Schleifen
  - Arithmetik
  - Persistente Variablen
  - Einfügen von untergeordneten Templates
  - Funktionsmakros zur individuellen Syntax-Erweiterung
  - Segment-Cache
  - Externe Programmaufrufe
  - etc.
- Runtime-Administration  
Konfigurationsänderungen und Statusabfragen über die Auslastung des Systems im laufenden Betrieb.

## Warenkorb

Neben den Standardfunktionalitäten wie Produktablager, Bestellmengenänderung, Löschung der Bestellposition und Summenbildung ist auch eine Mehrfachproduktablager möglich. Diese erlaubt aus einer Produktliste heraus eine parallele, gleichzeitige Ablager von unterschiedlichen Produkten und somit auf den Business-to-Business-Bereich optimierte und effiziente Bestellworkflows.

## Versandkostenlogik

Die integrierte Versandkostenlogik erlaubt Versandkostenstaffelungen in Abhängigkeit von Warengruppen, Zustellern, Bestellwerten und Lieferadressen. Selbstverständlich läßt sich diese Logik um individuelle Kriterien ergänzen.

Ebenfalls wird der nach steuerlichen Gesichtspunkten korrekte Umsatzsteuersatz für Versandkosten berechnet (je nach Lieferland anteilige Berechnung auf Grundlage der Steuersätze der Bestellpositionen).

## Bestelldatenerfassung

Bei der Bestelldatenerfassung kann zwischen Neukunden und registrierten Kunden unterschieden werden. Registrierte Kunden können sich über die Eingabe von Benutzername und Passwort anmelden und direkt bestellen. Neukunden erfassen ihre Adresse, optional eine abweichende Lieferadresse sowie die gewünschte Zahlungs- und Versandart. Alternativ kann eine Bestellungserfassung auch nur für registrierte Kunden ermöglicht werden. Diese können dann über die Shopmanagementsoftware erfaßt und freigeschaltet werden. Pro Kunde können Mindest- und Maximalbestellwert definiert werden.

## Auftragsbestätigungsemail

Nach Auftragserteilung durch den Kunden kann diesem eine automatisch erzeugte Auftragsbestätigungsemail zugesendet werden.

## Auftragsverwaltung

Die Recherche nach Aufträgen findet entweder direkt im Auftragsstamm statt oder kann bei hohem Auftragsvolumen über komfortable Suchfilter erfolgen.

Auftrag ID	Datumschlüssel	Auftragsart	Umsatz (EUR)	Postleitzahl	Auftragsname	Status	Erstellungsdatum
00000001	01.01.2000	01	50,00	5000		1	12.02.2000 11:12:12
00000002	01.02.2000	02	60,00	5000		1	
00000003	01.03.2000	03	70,00	5000		1	
00000004	01.04.2000	04	80,00	5000		1	
00000005	01.05.2000	05	90,00	5000		1	
00000006	01.06.2000	06	100,00	5000		1	

Bestellposition	Artikelnummer	Bezeichnung	Menge	Preis	Umsatz
00000001	00000001	Produkt A	10	5,00	50,00
00000002	00000002	Produkt B	10	6,00	60,00
00000003	00000003	Produkt C	10	7,00	70,00
00000004	00000004	Produkt D	10	8,00	80,00
00000005	00000005	Produkt E	10	9,00	90,00
00000006	00000006	Produkt F	10	10,00	100,00

## Kundenverwaltung

Eine Kundenrecherche ist über Suchfilter im Kundenstamm möglich. Hier können nachträglich die Kundendaten geändert werden und eine Umgruppierung der Kunden erfolgen. Ferner gibt eine Statistik über die Besuchs-, Bestell- und Retourenfrequenz Aufschluss über die Qualität eines Kunden.

## Kundengruppen

Kunden können in unterschiedliche Kundengruppen eingeteilt werden. Eine Mehrfachzuordnung ist möglich. In Abhängigkeit der Gruppenzugehörigkeit können unterschiedliche Versionen des elektronischen Produktkataloges angezeigt werden, diese können sich beispielsweise in ihrer Produktzusammensetzung bzw. ihrer Preis- und Rabattgestaltung unterscheiden.

## Preisgestaltung

Für jedes Produkt können individuelle Preise, bezogen auf einen bestimmten Kunden oder eine bestimmte Kundengruppe, festgelegt werden. Ferner lassen sich für jedes Produkt beliebig viele Preiscodes festlegen, die dann wiederum Kunden oder Kundengruppen zugeordnet werden können.

## Preisaktionen

Abweichend zum Standardpreis eines Produktes können beliebig viele zeitlich beschränkte Sonderpreise definiert werden.

## Rabatte

Neben einer absoluten Rabattierung einzelner Produkte für festgelegte Kunden und Kundengruppen können bei Produkten und Warengruppen auch mengenabhängige Rabattstaffeln für definierte Kunden und Kundengruppen hinterlegt werden.

Weitere Rabattstaffeln lassen sich im Hinblick auf den Gesamtauftragswert hinterlegen. Neben einer prozentualen Verrechnung in Abhängigkeit des Auftragswertes ist die Einräumung eines Naturalrabattes (kostenlose Zusatzprodukte) möglich.

## Umsatzsteuerberechnung

Es können beliebig viele Steuersätze mit zeitlicher Gültigkeit festgelegt werden.

Für die Berechnung der Umsatzsteuer werden folgende Fälle unterschieden:

- Lieferungen innerhalb des Inlands
- Lieferungen innerhalb der EU mit UStId
- Lieferungen innerhalb der EU ohne UStId
- Lieferungen außerhalb der EU

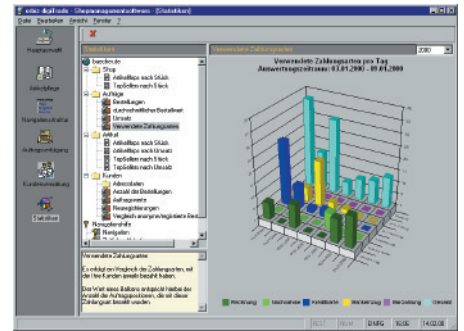
Sollten Umsatzsteuererklärungen aufgrund der Umsatzhöhe beim Export in ein EU-Land notwendig werden, so können die jeweiligen Umsatzsteuersätze des EU-Landes zugrunde gelegt werden.

## Testsystem

Über einen sog. Staging-Mechanismus kann parallel zur Produktivumgebung auch eine Testumgebung betrieben werden. Einzelne Produkte und Katalogbereiche können so für Kunden ausgeblendet werden und sind nur für den Shopmanager sichtbar.

## Statistiken

Statistische Auswertungen geben, bezogen auf frei wählbare Zeiträume, Aufschluß über Anzahl der Bestellungen, durchschnittlichen Bestellwert, Umsatz, verwendete Zahlungsarten, die Abverkaufszahlen der Produkte (Top-seller, Ladenhüter) und Umsätze einzelner Produkte.



## Verfügbare Erweiterungsmodule

Für orbiz digiTrade B2B sind u.a. folgende Zusatzmodule verfügbar:

### Speicherbare Warenkörbe

Mit dieser Erweiterung kann ein Kunde häufig benötigte Produkte in einem persistenten Warenkorb ablegen und in zukünftigen Bestellungen darauf zurückgreifen.

### Graphische Navigation

Mit dieser Erweiterung ist für den Kunden eine Navigation über graphische Elemente möglich, beispielsweise auf Basis von Bauteilplänen, Explosionszeichnungen oder Produktabbildungen.

### Data-Exchange

Diese Erweiterung stellt Schnittstellen für Produktdatenimport und Auftragsdatenexport zur Verfügung. Eine Rückführung von Statusrückmeldungen (z.B. Logistik) ist ebenfalls möglich.

### SAP - Connector

Diese Erweiterung ermöglicht eine nahtlose Anbindung an SAP/R3.

### BMEcat - Connector

Diese Erweiterung stellt eine Schnittstelle für den Austausch standardisierter Produktkatalogdaten nach dem BMEcat-Format zur Verfügung.

Bitte fragen Sie nach unserer vollständigen Liste mit den verfügbaren Erweiterungsmodulen.

orbiz Software GmbH  
Blarerstr. 56 · D-78462 Konstanz  
www.orbiz.com · info@orbiz.com  
Telefon: +49 [0] 7531 1287770  
Telefax: +49 [0] 7531 1287777